



SKINN

samorganisasjonen for kunstformidling i nord-norge

1/09

Ny turnéstart i SKINN regi: GIERDU

Tromsø kunstforening: Lena Stenberg – *Camouflage*

Nordnorsk kunstmuseum: A.K. Dolven – *Ahead*

Samisk kunstnersenter: PolArt 09 og Jesper Just

LEDER



DEN NORDNORSKE KULTURAVTALEN UNDER LUPEN!

Den nordnorske kulturavtalen skal reforhandles. De tre fylkeskommunene har samarbeidet om felles satsing på kultur i lang tid. Samarbeidsavtalen som første gang ble inngått i 1991, var først og fremst en avtale om finansiering av en rekke kulturinstitusjoner i Nord-Norge. Avtalen er senere utvidet og revidert flere ganger. Formålet med avtalen har vært å videreføre og videreutvikle kultursamarbeidet på landsdelsnivå i Nord-Norge. Fylkesrådene i Finnmark, Troms og Nordland ønsker en bred debatt rundt landsdels-samarbeidet innen kultur.

Det varsles en gjennomgang av kulturområdet for å se på de ulike institusjonene som finnes i landsdelen, deres oppgaver, roller og organisering, og deretter finne ut hvem som skal inngå i kulturavtalen videre fremover.

Den nye nordnorske kulturavtalen ser ut til å bli mer omfattende enn den eksisterende. Nytt er at denne avtalen ikke bare skal være en statisk finansieringsavtale, men endre karakter slik at samarbeidet blir mer dynamisk og fleksibel i form, og inneholde

visjon, målsetting og strategier for kultursamarbeidet. Satsningsområder denne gang er profesjonell musikk, film og visuell kunst.

SKINN er positive til en mer dynamisk avtale, og applauderer spesielt fylkenes initiativ til styrking og utvikling av det visuelle kunstfeltet i Nord-Norge. SKINN bør være en viktig aktør og samarbeidspartner med de tre fylkeskommunene i dette arbeidet. Gjennom sin kompetanse og erfaring med kunstfeltet i Nord-Norge, samt samarbeidet med Nasjonalmuseet for kunst, arkitektur og design, har SKINN potensial for å utvikle posisjonen som koordinerende regionalt nav for kunstformidling i Nord-Norge. SKINN er i nasjonal sammenheng en unik institusjon. I Nasjonalmuseet for kunst, arkitektur og design sin landsdekkende plan, er SKINN fremholdt som en nettverksmodell.

Vi mener videre at det er et interessant forslag fra Nordland fylkeskommune å etablere et «senter for visuell kunst» i Nord-Norge for å samle og skape et sterkt fagmiljø, som forhåpentlig kan få ressurser nok til å være et tyngdepunkt innen samtidskunsten i landsdelen.

Norsk kulturpolitikk bygger på at kunst og kultur skal formidles ut over hele landet, også

på de små stedene. Noe som for øvrig har vært sentralt i SKINNs mangeårige virke. Vi tror at for å få dette til må ressurser omfordeles til distriktene, i kontrast til sentraliseringstendensen kulturpolitikken har hatt de senere år.

Det er ikke så veldig lenge siden Nordnorsk kulturråd ble lagt ned. Likevel leser vi nå at fylkesrådene foreslår at det skal opprettes et nytt landsdelsråd for kultur for å styrke det kulturpolitiske samarbeidet, og at det etableres ulike arenaer for dialog og samhandling innen kulturområdet i landsdelen. Det er viktig å få til en tydelig kulturpolitikk for Nord-Norge, og vi trenger sårt gode tiltak og sterke kulturstemmer for å fremme kunst og kulturen her nord. Vi håper at det nordnorske kultursamarbeidet fortsatt skal være et kraftsentrum som skal bidra til et profesjonelt kulturliv som er mangfoldig, inkluderende, med høy kvalitet og er en drivkraft for utvikling og vekst i hele landsdelen.

Lykke til!

Wenche Stenvoll
Styreleder

FASE 2- GALLERINETTVERK NORD NORGE LANSERT



SKINN lanserte 1. februar fase 2 av Gallerinettverk Nord Norge. SKINNs nettbaserte portal med presentasjon av visningssteder for visuell kunst i Nordland, Troms og Finnmark.

SKINN ønsker med prosjektet å fremme visningsrom og utstillingsaktører i Nord-Norge. Prosjektet er del av SKINNs formidlingsutviklende tiltak i landsdelen.

Fase 2 presenterer 8 nye visningssteder. Hvert visningssted er presentert over 3 sider med historikk, bildegalleri, teknisk informasjon om lokalet med plantegning og kalender med oversikt over kommende utstillinger og arrangementer.

SKINN jobber med videreutvikling av nettsiden og vil inkludere nye visningssteder fortløpende i 2009. Ønsker din organisasjon å bli presentert på siden, ta kontakt med oss på 75 52 36 66 eller post@skinn.org for mer informasjon.

NORSKE KUNSTFORENINGERS: KUNSTFESTIVAL 2009

Bodø Kunstforening 24. - 26. april

Bodø Kunstforening er i år vertskap og medarrangør av Norske kunstforeningers Kunstfestival. Tema for festivalen er i år samisk kunst. Festivalen består av et fagseminar med tittel samisk samtidskunst, identitet og tradisjon, og en tilknyttet festivalutstilling med kunstneren Svein Flygari Johansen. Flygari Johansens prosjekt tar for seg problemstillinger rundt samisk identitet og tradisjon og problematiserer begreper om det å være norsk, samisk og flerkulturell. Kunstforeningen stiller også ut verk fra Nordnorsk kunstmuseums samling. For mer informasjon besøk www.bodokunst.no

SKINN-blad 2/09 gis ut i uke 20

Forslag til saker kan sendes til post@skinn.org innen 04.05.

NY UTSTILLINGSTURNÈ I REGI AV SKINN, TURNÉSTART I HAMMERFEST

GIERDU – BEVEGELSER I SAMISK KUNSTVERDEN/SIRDIMAT SÁMI DUODJE- JA DÁIDDAMÁILMMIS



GIERDU stilt ut på første visningssted, Gjenreisningsmuseet i Hammerfest, februar 2009.

Gierdu-bevegelser i samisk kunstverden/ sirdimat sámi duodje- ja dáidda-máilmmis ble offisielt åpnet i Hammerfest 6. Februar på Gjenreisningsmuseet. Offisiell åpning var ved styreleder i SKINN, Wenche Stenvoll med kunstneriske innslag av Nico Valkeapää og Marion Palmer.

GIERDU er et utstillingsprosjekt i samarbeid mellom SKINN og RiddoDuottarMuseat – De Samiske Samlinger i Karasjok. Utstillingen er tilrettelagt for turnè med utstillingsdesign av Gerd Swalenstöcker v/Duksund snekkerverksted i Tromsø. GIERDU turneres i Nordland, Troms og Finnmark frem til desember 2010.

OM PROSJEKTET

Formålet med prosjektet er å presentere kunstverk fra RiddoDuottarMuseat- De Samiske Samlinger som i dag er lite tilgjengelig, fordi kunsten stort sett befinner seg i magasinet på museet i Karasjok. Denne samlingen skal en dag inn i et fremtidig samisk kunstmuseum. Kunstutstillingen GIERDU presenterer 23 verk hovedsaklig fra de siste 15 år. Utstillingen er kuratert med henblikk på å vise sammenhenger og fokuserer på hva som beveger seg i samisk kunstverden.

Prosjektet omfatter i sin helhet utstillingsturnè, fagseminarer, formidling til DKS og en større publikasjon. Med fokuset på mang-

foldsperspektivet retter prosjektet søkelyset mot kunstdiskursen og hva som definerer det gyldige på den nasjonale kunstscenen. Vi er av den oppfatning at vår egen historie er basert på et kulturelt mangfold. Det er derfor interessant å rette fokuset på kunst skapt av kunstnere med samisk tilknytning. Hvilken plass representerer de på den nasjonale kunstscenen? Er det slik at vi i frykt for å bli oppfattet som provinsiell i internasjonal sammenheng ikke slipper inn helheten av mangfold på den nasjonale kunstscenen?

PUBLIKASJON OG SEMINARER

Publikasjonen GIERDU er basert på foredragene i fagseminaret med tema: *Kunst – Mangfold – Definisjonsmakt*, arr. i april 2008 i Tromsø. Artikkelforfatterne representerer ulike ståsteder som har betydning i debatten om bevegelser i samisk kunstverden. Irene Snarby, konservator ved RDM-De Samiske Samlinger og Eva Skotnes Vikjord daglig leder i SKINN har vært kuratorer for utstillingen og redaktører for publikasjonen. Følgende artikkelforfattere har bidratt; Gunvor Guttorm, Bjørn Vassnes, Dag Solhjell, Thomas Kintel, Hanna H. Hansen, Britta Marakatt Labba, Svein Flygari Johansen, Aslaug Juliussen, Jorunn Spord Borgen. Publikasjonen er tospråklig, på norsk og samisk. Seminar nr. 2, har fått temaet *Verdensanskuelsen i urfolkskunst i sirkumpolare områder*, arr. 28. mars i Kirkenes. Blandt spørsmålene som kommer opp her er: Kan vi snakke om samisk kunst og en samisk

verdensanskuelse? Hvilken diskusjon og debatt finnes hos andre urfolk? Hit har vi invitert følgende foredragsholdere: Gunvor Guttorm, Ingunn Utsi, Håkon Rydving, Zoia Samoedna.

FORMIDLING

Det er utviklet et tilrettelagt formidlingsopplegg til utstillingen, med lærerveiledning og formidlere. Utstillingen er kjøpt inn av Den kulturelle skolesekken i Finnmark og Nordland. DKS tilbudet er rettet mot alle klassetrinn i grunnskolen og videregående skole. Interessen fra skolene har så langt vært stor og i Hammerfest som første sted deltok 300 elever på omvisninger.

KUNSTNERE

Kunstnere som er representert i utstillingen er: Lena Stenberg, Geir Tore Holm, Synnøve Persen, Daban Da (Asbjørn Unor Forsøget og Gjert Rognli), Annelise Josefsen, Outi Pieski, Ingunn Utsi, Monica L. Edmondson, Britta Marakatt-Labba, Marja Helander, Arnold Johansen, Jørn Magnus Rivojen Langseth, Rose-Marie Huuva, Edil Sande, Andreas Sarri, Anna-Stina Svakko, Aslaug Juliussen, Folke Fjellström, Randi Marainen, Alf Salo og Bente Geving.

Prosjektet har mottatt støtte fra: FRITT ORD, Kultur-kontakt Nord, Norsk Kulturråd, DKS Nordland, DKS Finnmark, Samisk Kulturfond, ABM-utvikling.

Publikasjonen GIERDU vil være i salg på visningssteder for utstillingen, og via nettsiden

www.GIERDU.no

LENA STENBERG: CAMOFLAUGE

SAMISK KUNSTNERSENTER, KARASJOK 20. FEBRUAR - 25. MARS 2009

Camouflage

Gömma något genom
at likna sin omgivning
Variere sig efter miljön
som den vill efterlikna
Dölja oegentligheter

Vad finns under ytan
Vad är synlig och
vad är det man inte ser.
När blir det normala, onormalt

Samisk kunstnersenter viser Lena Stenbergs separatutstilling Camouflage 20. februar – 25. mars 2009. Camouflage viser 21 verk bestående av installasjon, skulptur og maleri. Stenberg (1961) er fra Kiruna og har utdanning fra Konstfack i Stockholm. Hun bor og arbeider i Kiruna og Stockholm.

UTSTILLINGEN

Lena Stenberg er samisk kunstner, men ikke i tradisjonell forstand. Hun bryter ikke nødvendigvis med tradisjonene, men trosser de forventninger man har om samisk kunst. Hun uttrykker seg rundt sin egen historie og kultur, men i material og media som er relatert til vår egen tid, og like gjerne rundt spørsmål som handler om oss alle. Hun anvender blandede materialer og teknikker i arbeidene sine.

I utstillingen Camouflage har hun forsøkt å synliggjøre ulike handlerom om hva som er synlig og hva er det man ikke ser. Hun har forsøkt å synliggjøre ulike spørsmål, men også ville påvise dobbelheten i ett uttrykksformer. Hvordan man kan avlese forskjellige saker i et uttrykk.

Hun har arbeidet med forskjellige tredimensjonale objekter, installasjoner og maleri. Med lyse lette farger og med hjelp av uskylde hverdagslige attributter, formet motiv og objekt med burleske og harde motiv. En tilnæringsmåte som ved første øyeblikk kan gi ett uskyldig og naivt uttrykk. Hun maler på et vis over, eller sminker over det egentlige motivet, gjennom å forkle farlige motiv så de blir uskyldige og smigrende.

Utstillingen handler om forklaring og maskering av sine egentlige motiv. Alt er ikke hva det ser ut til å være. Vold, krigssymboler og pornografi er ufarliggjort og formidlet uten forakt og avsky.



Lena Stenberg, WAR, Samisk kunstnersenter 2009.



Lena Stenberg, Fritid, Samisk kunstnersenter 2009.

I det daglige ser man et flittig bruk av tekstiler opprinnelig brukt til camouflasje klær i det militære. Hva vil man uttrykke med materialer som blir forbundet med krig?

I installasjonen War er det bokstavene W A og R som tar opp dette temaet. Bokstav A er formet som et menneske, mye større enn de andre bokstaver, og har en dartskeive på høyden med hjertet. Bokstav R er dekket av barneleker. Bokstav W er kled med camouflagetekstil, som gir en leken skulptur bygget opp av leker og krigssymboler.

Noen av skulpturene er del av større installasjoner, men alene står de like sterke sine uttrykk. Om hvordan man gjør ting

uanstendig, pryder, normaliserer, skeptisk og etter egne normer. Hva er det som er synlig og direkte lesbar av den bildeinformasjon vi ser rundt oss i for eksempel media, reklame, mote og trender. Hvordan vold, kriminalitet, rasisme, diskriminering, sexistiske normer og doble budskap alltid finns omkring oss og liste seg in i alle mulige sammenheng.

Utstillingen er også tilgjengelig på nett på www.samiskkunstnersenter.no

Maaïke Halbertsma
Utstillingsansvarlig, Samisk kunstnersenter

AHEAD

A K DOLVEN STILLER UT I NORDNORSK KUNSTMUSEUM

Utstillingsperiode:
10. januar til 13. april 2009.

Nordnorsk Kunstmuseum begynner det nye året med separatutstillingen *ahead* med A K Dolven. Utstillingen tar publikum med på en ferd gjennom hvite, polare landskaper. Dette er den første, rene video- og filmutstilling i museets historie og markerer en nysatsning på samtidskunst i Nordnorsk Kunstmuseum. Museet har også utgitt en katalog som bringer en grundig presentasjon av utstillingens verker.

Utstillingen består av fire video- og filmarbeider: *moving mountain* fra 2004, samt *ahead, if we could hear you now* og *liberty*, alle nye av året. Hovedverket *ahead* er produsert spesielt for denne utstillingen og har sin premiere her i Tromsø, parallelt med LABoral i Gijón, Spania. Både *moving mountain* og *ahead* er tatt opp i Lofotens fjellheim, mens de to siste er tatt opp i Antarktis. Det er dermed en nordnorsk og polar profil på denne utstillingen. Men for Dolven handler det ikke primært om et spesifikt landskap. Snarere dreier det seg om konsentrerte, allmenmenneskelige erfaringer, hvor landskapet danner utgangspunktet. Parallelt vises to eldre verker av Dolven fra museets samling, *melankoli* (1998) og *looking back* (2000).

Dolven portretterer det nordnorske landskapet i en samtidskontekst. Flere av Dolvens filmer og videoer kan dessuten sees i sammenheng med Peder Balkes (1804 -1887) dramatiske landskapsmalerier fra Nord-Norge. Balke var også opptatt av sin samtid; han var sterkt politisk og sosialt engasjert. Derfor vises parallelt et utvalg av Balkes malerier fra private samlinger.

Anne Katrine Dolven (f. 1953 i Oslo) har lenge latt seg inspirere av Nord-Norge. Allerede før hun startet kunstnerkarrieren, flyttet hun til Kabelvåg i Lofoten. Der ble hun etter hvert en del av det aktive kunstmiljøet. I dag oppholder hun seg store deler av året i Lofoten. Dolven

har også tilknytning til Tromsø, hvor hun debuterte med en separatutstilling i Tromsø Kunstforening i 1983. Denne fikk gode kritikker og har hatt stor betydning for hennes videre karriere som kunstner.

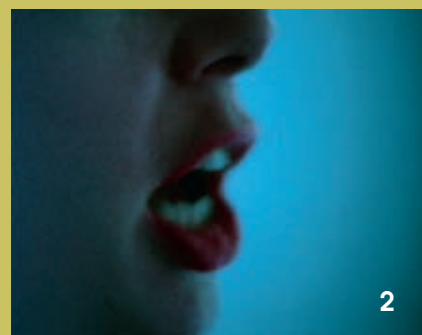
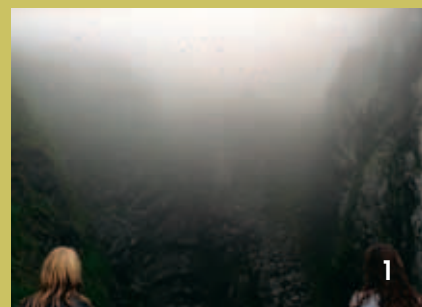
I tillegg til film og video, arbeider hun også med maleri, grafikk, fotografi og installasjon. Dolven betrakter konseptet eller ideen som det mest sentrale – og velger deretter teknikk, avhengig av hva hun ønsker å formidle. I flere verk henter hun inspirasjon fra historiske kunstnere. For eksempel i *puberty* eller *portrait with cigarette* (begge fra 2000), som refererer til Edvard Munchs malerier.

Dolvens kunst har vært utstilt nasjonalt og internasjonalt i flere prestisjetunge gallerier og institusjoner, blant annet i Nationalgalerie Hamburger Bahnhof i Berlin, South London Gallery, Philadelphia Museum of Art, Kunsthalle Nürnberg, Kunsthalle Bern og Munch-museet. Hun er representert i flere private og offentlige samlinger, inkludert Nordnorsk Kunstmuseum, Art Institute of Chicago, Goetz-samlingen, München, Hoffman-samlingen, Berlin og Nasjonalmuseet for kunst, arkitektur og design, Oslo. I 2000 ble hun tildelt den tyske Fred Thieler-prisen, og i 2005 den svenske Prins Eugen-prisen.

Sent på 1980-tallet kom hun med ideen om «Skulpturlandskap Nordland», et internasjonalt skulpturprosjekt som består av kunst av 33 nasjonale og internasjonale kunstnere. Disse skulpturene er plassert rundt i landskapet i 32 kommuner i Nordland og én i Troms.

I dag er Dolven ansatt som professor ved Kunstakademiet i Oslo og bor og arbeider i London og Lofoten.

Charis Gullickson
Museumsassistent, Nordnorsk Kunstmuseum



1. *moving mountain*, 2004. © A K Dolven.
2. *if we could hear you now*, 2008.
© A K Dolven.
3. *ahead – still sequence*. © A K Dolven.

POLART OG JESPER JUST I TROMSØ KUNSTFORENING

Den 16. januar i år åpnet kulturminister Trond Giske utstillingene PolArt 09 og Festivalutstillingen 2009 med Jesper Just i Tromsø Kunstforening.

FESTIVALUTSTILLINGEN 2009

Jesper Just (f.1974 i København) har siden han gikk ut av Det kongelige danske kunstkademi i 2003 blitt en anerkjent kunstner på den internasjonale kunstscenen. I 2008 mottok Just andreprisen i den prestisjefulle Carnegie Art Award for verket *A Vicious Undertow*. Dette verket var ett av tre som utgjorde Festivalutstillingen i Tromsø Kunstforening i år.

Justs medium er video og film, men hans arbeider skiller seg på flere områder fra mye av den video- og filmkunst vi har vært vant til å se i gallerier og museer. Siden det som kan kalles hans gjennombruddsfilm, *No Man is an Island* (2002), har filmspråket i Justs filmer gått mer og mer i retning av den tradisjonelle Hollywoodfilmens uttrykk. På samme måte som en spillefilmregissør lager han sine filmer som påkostede produksjoner med et profesjonelt filmteam og skuespillere. Denne måten å arbeide på er noe vi har

sett hos flere og flere kunstnere som lager film primært for utstillinger, for eksempel Eija-Liisa Ahtila og Matthew Barney. Justs særpreg ligger i måten han både benytter og avviker fra konvensjonelle spillefilmens estetikk og fortellerform. I omtaler av Just trekkes det gjerne paralleller til stemninger i filmer av Bergmann, Hitchcock og Lynch.

Justs verk berører eksistensielle og dypt menneskelige spørsmål. De tre verkene i utstillingen, *A Vicious Undertow* (2007), *The Lonely Villa* (2004), og *Some Draughty Window* (2007) åpner opp for tolkninger knyttet til savn og lengsel, liv og død, kjærlighet og misunnelse. På tross av at verkene er fortellende og åpner seg for tolkning blir betrakterens forståelsesgrunnlag utfordret i dem. Dette viser seg spesielt i enkelte verk gjennom brytninger i tid, og flytende, androgyne trekk hos menneskeskikkelsen.

Jesper Justs engasjerer og berører betrakteren med sine tankevekkende filmer.

I Justs verk er det ikke behov for kommunikasjon gjennom tale. Betrakteren får en annen vei inn i hans filmverden gjennom musikk, sang, og et mektig visuelt verktøy som han i høyeste grad behersker.

KUNSTNERE OG FORSKERE I SAMME BÅT

PolArt 09 var den andre utstillingen i det unike samarbeidet mellom to forskernettverk knyttet til Norsk Polarinstittutt (Arctos og Young Scientist Forum), samt Troms fylkeskultursenter og Tromsø Kunstforening. Gjennom en åpen utlysning ble fire kunstnere invitert til å delta på forskningstoktene som Norsk polarinstittutt gjennomfører i Arktis. Disse fire kunstnerne var Eirin Støen (Norge), Maja Nilsen (Norge), Märit Aronsson (Sverige) og Rita Leppiniemi (Finland). Etter endt feltarbeid og forskningstokt i ishavet rundt Grønland, Jan Mayen og Svalbard ble kunstnerne tilbudt opphold i gjesteatelieret ved Troms Fylkeskultursenter.

Utstillingen i år resulterte i et bredt spekter av uttryksformer som fotografi, film, animasjon og maleri. Kunstnerne har utforsket de polare områdenes historikk, politikk og mystikk, samtidig som den unike naturopplevelsen er å spore i de enkelte verkene. Betrakteren får på den måten se Arktis gjennom kunstnerens blikk.

Utstillingen var på mange måter samfunnsaktuell. De polare områdene er ikke bare grunnlag for internasjonal stopolitikk, men er også blitt et naturlig kjernepunkt for forskningen rundt klimaendringer. Spesielt interessant i denne utstillingen var nettopp forholdet mellom kunst og vitenskap, som her lå som et underliggende tema, en kunstnerisk tilnæringsmetode, og som et generelt interessefelt hos de enkelte kunstnerne.

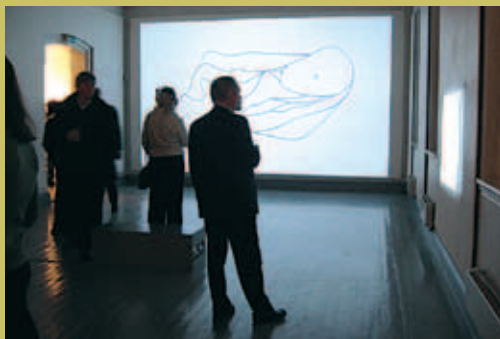
PolArt og Festivalutstillingen var svært forskjellige både i form og uttrykk. De to utstillingene representerte på mange måter to ulike verdensanskuelser. Der PolArt tok oss med på tokt til ishavet, var det en annen reise Jesper Just ville ha oss med på. Publikum fikk samtidig et innblikk, ikke bare i nasjonale, men også internasjonale kunstneriske strømninger.

Stine Lundblad
Formidlingsleder, Tromsø Kunstforening



Jesper Just, stillbilde fra de 3 verkene stillt ut i Tromsø kunstforening.

Øverst: *A VICIOUS UNDERTOW*, 2007. 10:00 min. Black and white. Super 16mm. I midten: *SOME DRAUGHTY WINDOW*, 2007. 8:00 min. 16mm to DVD. Nederst: *THE LONELY VILLA*, 2004. 4:30 min. Super 16mm. Courtesy Galleri Christina Wilson, Copenhagen/ Perry Rubenstein Gallery, New York. Copyright © Jesper Just 2000.



Over: Märit Aronsson. *Moving Inside*, 2008. Animasjon, 0:26. Lyd av Lotte Tauber Lassen. Foto: Bård Grape.

Under: Eirin Støen. *Guardians of Silence, Miracles and Wonders 3*, 2008. Foto, C-print.



INNOCENT DAYS OF PURITY

RANA KUNSTFORENING 13. MARS - 4. APRIL

Søskene Lotte og Benjamin Slotterøy fra Sleneset på Helgeland viser for første gang sammen en utstilling i Nordnorge.



Precious liquid, Benjamin Slotterøy.

I Innocent Days of Purity serverer de noen tankevekkere til samtiden om appetitt på knapphetsgoder og sårbarhetsproblematikken i dette bildet. Installasjonen gir en kjede av hentydninger til vanskelige spørsmål vi må stille oss selv, om valg vi ubønnhørlig tar på bakgrunn av dem, og om hvilke konsekvenser valgene får for etterkommerne våre.

Utstillingen kan sees som et innspill i den opphetede diskusjonen om ressurser og miljø i nordområdene som pågår akkurat nå.

Lotte Slotterøy er født 1962 og har sin utdannelse ved A.O.F. Foundation Art and Craft (Norge) og Fine Art Painting, Northbrook College of Art and Design (England). Med studier i Barcelona, Roma og Paris har hun arbeidet seg frem til uttrykk som kan sies å være i grenselandet mellom ekspresjonistisk og naivistisk – der fantasiobjekter blandet med hendelser fra vår høyteknologiske samfunn er et grunnleggende tema. Nordnorsk opprinnelse preger Lotte Slotterøys arbeider, og meninger som «Skandinaviske naivistiske stil» har vært gjennomgående tilbakemeldinger fra hennes utstillinger i England og Sverige. Hun overfører fragmenter fra hverdagslige hendelser og nyhetsbildet som deretter blir satt inn i hennes malerier, inntrykkene blandes



Bedtimestory one, Lotte Slotterøy.

sammen og skaper ny virkelighet. Prosessen kan sammenlignes med det som skjer når vi drømmer, der virkelighet og fantasi blir spunnet inn i hverandre. Situasjonene som skapes i maleriene har nødvendigvis ikke en sammenheng, likevel kommer alle inntrykkene fra den samme hverdagen og skaper dermed nye historier. Arbeidene kan på mange måter minne om filmen «The City of lost Children» av Marc Caro og Jean-Pierre Jeunet.

Benjamin Slotterøy tilhører en generasjon kunstnere som arbeider relasjonelt og samfunnsrettet, og med basis i et eksperimenterende syn på kunsthåndverk og design. I kollektivet S U B (med Sissi Weterberg og Ulf Samuelsson) utforsker han hvordan det materielle objektet kan være utgangspunkt for samhandling. Hva hender når andre mennesker tar del, når man på forhånd ikke kan forutse eller kontrollere resultatet? Hva skjer med forholdet til design og kunsthåndverk når objektet er blitt til gjennom kollektiv prosess, uten en produsents signatur? Individuelt utgår Slotterøy fra en arbeidsmetode som kan beskrives som en kontrollert tilfeldighet der lekfullheten i den kreative prosessen står i sentrum. Resultatet av hans arbeider har ofte en alvorligere side som kommenterer aktuelle tema i dagens samfunn.



Utstillingsåpning i Kurants lokaler.

KURANT

– nytt visningssted for samtidskunst i Tromsø

Tromsø har fått et nytt galleri i form av Kurant – et kunstnerdrevet visningsrom for samtidskunst i Tromsø. Kurant ønsker å fokusere på unge og uetablerte kunstnere, som ikke foreløpig har fått innpass hos de etablerte kunstinstitusjonene. I Tromsø er dette spesielt aktuelt pga det nye kunstakademiet som ble opprettet i 2007, og innflyttingen av unge kunstinteresserte akademistudenter, som vil være med å utvide og utvikle kunstmiljøet. Disse trenger visningssteder og arenaer som vil kunne trekke et yngre publikum til samtidskunsten.

Kurant er initiert og drevet av Line Solberg Dolmen, Geir Backe Altern og Kåre Grundvåg. Dolmen og Altern er begge studenter ved Kunstakademiet i Tromsø. Grundvåg er også frilans tekniker bl.a. engasjert ved Tromsø kunstforening. Kurant er et visningsrom som er åpne for forslag til innhold og arrangementer. Vårens program er under utvikling og vil bl.a. inneholde stumfilmkonsert, utstilling med belgiske kunstnere og samarbeid med KontAk, festival for akustisk samtidsmusikk.

Nettsider for Kurant er under utvikling og vil bli presentert på www.kurant.cc

Benjamin Slotterøy eksperimenterer med glassets muligheter innenfor kunsthåndverk og design. Han er utdannet ved Glasskolan Kosta (Sverige), Edinburgh College of Art and Design – Scotland, Surrey Institute of Art and Design (England), og Konstfack- Stockholm, der han for tiden bor og arbeider. Han er representert i Nasjonalmuseet Stockholm og i Yoko Onos kunstsamling, London.

Wally Forsbakk Lund
Styreleder, Rana kunstforening

AKTUELLE UTSTILLINGER:

- 07.02.-29.03. **GALLERI BODØGAARD** – Elisabeth Alsos Strand
- 06.03.-05.04. **BODØ KUNSTFORENING**
– Nico Widerberg, Åsa Løvgren
- 07.03.-28.03. **ALTA KUNSTFORENING** – Arvid Sveen, *Fotografier*
- 07.03.-15.03. **HARSTAD KUNSTFORENING**
– Oddvar Heløe, minneutstilling
- 12.03.-05.04. **GALLERI BREVIK** – Dag E. Nyberg, Eva Aira
- 27.03.-17.04. **TROMSØ KUNSTFORENING** – Pan Barents
- 28.03.-05.04. **SVOLVÆR KUNSTFORENING**
– Irene Nordli – *You can't hold back spring* (SKINN regi)
- 04.04.-26.04 **VADSØ KUNSTFORENING** – *GIERDU* (SKINN regi)

SKINN INFORMASJON 1/09

Utgiver:

SKINN – samorganisasjonen for kunstformidling i Nord-Norge.
postboks 541, 8001 Bodø – Besøksadresse: Sandgata 5A
Telefon 75 52 73 66 – post@skinn.org – www.skinn.org

Daglig leder og ansvarlig redaktør:

Eva Skotnes Vikjord eva@skinn.org

Koordinator og redaksjonssekretær:

Vigdis Blaker vigdis@skinn.org

SKINNs styre

Finnmark fylke: Wenche Stenvoll, styreleder
Tlf. 97 11 90 89 – wenche@friskinnord.no
Nordland fylke: Lisbeth Glanfield, styremedlem
Tlf. 48 25 66 83 – lisbeth.glanfield@salten.no
Troms fylke: Arild D. Moe, styremedlem
Tlf. 90 89 70 77 – arildag@online.no

ISSN: 1500-8495 Opplag 1400

Grafisk produksjon og trykk: Forretningstrykk AS, Bodø

MARIANNE HEIER

– UTSMYKKING I SKATTEETATEN I FINNMARK

Kunstneren Marianne Heier har i en 2 måneders periode vært lønnet ansatt i skattekontoret i Finnmark som del av et utsmykningsprosjekt til skatteetatsens nye kontor i Hammerfest. Skattekontoret søkte om utsmykning gjennom Kunst og offentlige rom (KORO) sin ordning for statlige og eldre stasbygg, og var blant de få søkere som har fått tildelt kunst i femte tildelingsrunde.

Utsmykningen har tatt form som en norsk trehytte midt i kontorlandskapet, til

avløsning fra dagens pauserom, der de ansatte fremover skal ha sine faste felles kaffepauser.

Heier sier selv om prosjektet:

– Det slo meg at Hammerfest skattekontor ligner Hammerfest by. Gjennomreguleringen er en synlig, fysisk tilstedeværelse her, både inne på kontoret og utenfor. De helt like arbeidsstasjonene uten personlig preg kan ses som en slags parallell til de helt like gjenreisningshusene fra etterkrigstiden. (...)

På samme måte som folk i Hammerfest unndrar seg den arkitektoniske ensrettingen i byen, fantes det også en motstand mot gjennomreguleringen av arbeidsplassen her på kontoret. Midt i det ryddige, effektive og monotone kontorlandskapet, og midt i de stive rutinene, tronet det store unntaket. Et litt merkelig glassbur av lettvegger var satt opp i sentrum av det åpne kontoret. Det hadde ingen klart definert funksjon; rommet stod udefinert og åpent, ikke omfattet av noen av de regelbundne funksjonene til kontoret. - Det ga puls og vitalitet til miljøet her, og bruken av det ga dagene rytme.

Heier valgte derfor å ta utgangspunkt i en radikal ombygging av det eksisterende glassrommet som sitt kunstneriske bidrag.

Heiers kunstpraksis ligger tett opp til det som ofte benevnes som «relasjonell estetikk». Hun intervenerer i offentlige institusjoner i og utenfor kunstscenen, og etterlater seg oftest strukturelle og arkitektoniske endringer i institusjonens fysiske omgivelser. Hensikten er å bidra med et konkret materielt alternativ som kan gi nye opplevelser av det tilvante.

Marianne Heier (1969) har i de seneste år markert seg som en av Norges mest omtalte samtidskunstnere. Hun har sin kunstneriske utdannelse fra Italia, først ved Instituttet for kles- og tekstildesign og siden ved Kunstakademiet i Milano. Etter hjemkomsten til Norge har hun arbeidet innen ulike sektorer, bl.a. helsevesenet, museumsverdenen og ved flere utdannings- og kunstinstitusjoner der hun har undervist. Hun er nå stipendiat ved Kunsthøgskolen i Oslo. Hun har bak seg en omfattende utstillingsvirksomhet i inn- og utland og bor og arbeider i dag i Oslo.



Marianne Heier, utsmykning, Skattekontoret i Hammerfest.

Sparebanken Nord-Norge støtter nordnorsk kultur



Sparebanken Nord-Norge er SKINNs samarbeidspartner og gir sponsorstøtte til SKINN bladet.